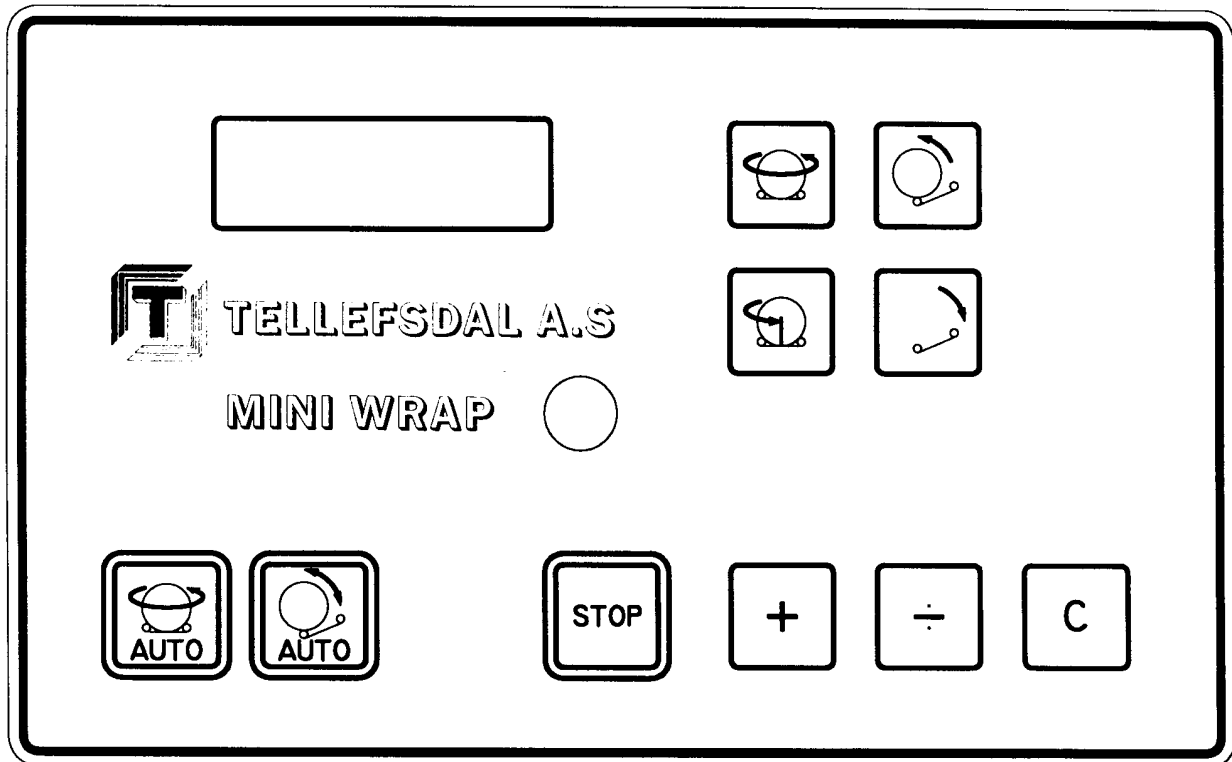


BRUKSANVISNING FOR MINI WRAP 600 / 604 RC

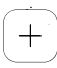



1.0 MONTERING.

- 1) Koble computeren til maskinen med den 7-polede kontakten.
- 2) Koble computeren til traktorens 12 volts batteri.
Displayet vil nå vise "0 : 0" eller tidligere programmerte verdier "XX : 0".
- 3) Koble den roterende varsellampen til computeren.

2.0 FORKLARING TIL KNAPPENE.

Før start må computeren programmeres med antall omdreininger bordet skal rotere før det stopper.

Antall omdreininger innstilles med  og  knappene.



Trykk på knappen øker verdien.



Trykk på knappen reduserer verdien.



Ved ett trykk på knappen vises antall baller som er pakket siden siste nullstilling.

Nullstilling gjøres på følgende måte: Trykk på knappen til displayet begynner å blinke. (3-4 sekunder). Når tallet blinker slippes tasten, og ved neste trykk vil antall registrerte baller nullstilles.



AUTO START.

Ved ett trykk på knappen begynner bordet å rotere, først langsomt, deretter går det over til full hastighet. På siste omdreining går det igjen ned på halv hastighet før det stopper i tippeposisjon.



AUTO TIPP.

Ved ett trykk på knappen tipper bordet helt opp før det går ned igjen. Når bordet tipper opp, vil displayet en kort stund vise antall baller som er pakket siden siste nullstilling.



MANUELL ROTASJON.

Knappen brukes for å rotere bordet manuelt. Bordet roterer med halv hastighet så lenge knappen trykkes, og stopper straks knappen slippes.



EN OMDREINING EKSTRA.

Ved ett trykk på knappen vil bordet rotere en omdreining og stoppe i tippeposisjon. Ønskes det flere omdreininger ekstra, kan knappen trykkes flere ganger etter hverandre, og bordet vil rotere det antall ganger og stoppe.



MANUELL TIPPING OPP.

Ved trykk på knappen vil bordet tippe opp, og stoppe straks knappen slippes.



MANUELL TIPPING NED.

Ved trykk på knappen tipper bordet ned, og stopper straks knappen slippes.



STOPP.

Ett trykk på knappen stopper maskinen øyeblikkelig.

3.0 BRUK AV FJERNKONTROLLEN.

Ved hjelp av den infrarøde fjernkontrollen kan man under normale forhold betjene maskinens seks arbeids-funksjoner på en avstand av opp til 20 meter. Direkte sollys inn på motakeren kan nedsette rekkevidden, så det anbefales at maskinen plasseres slik mottakerfronten ikke står imot solen.

4.0 SENSORER.

Mini Wrap 600 / 604 RC er utstyrt med to sensorer.

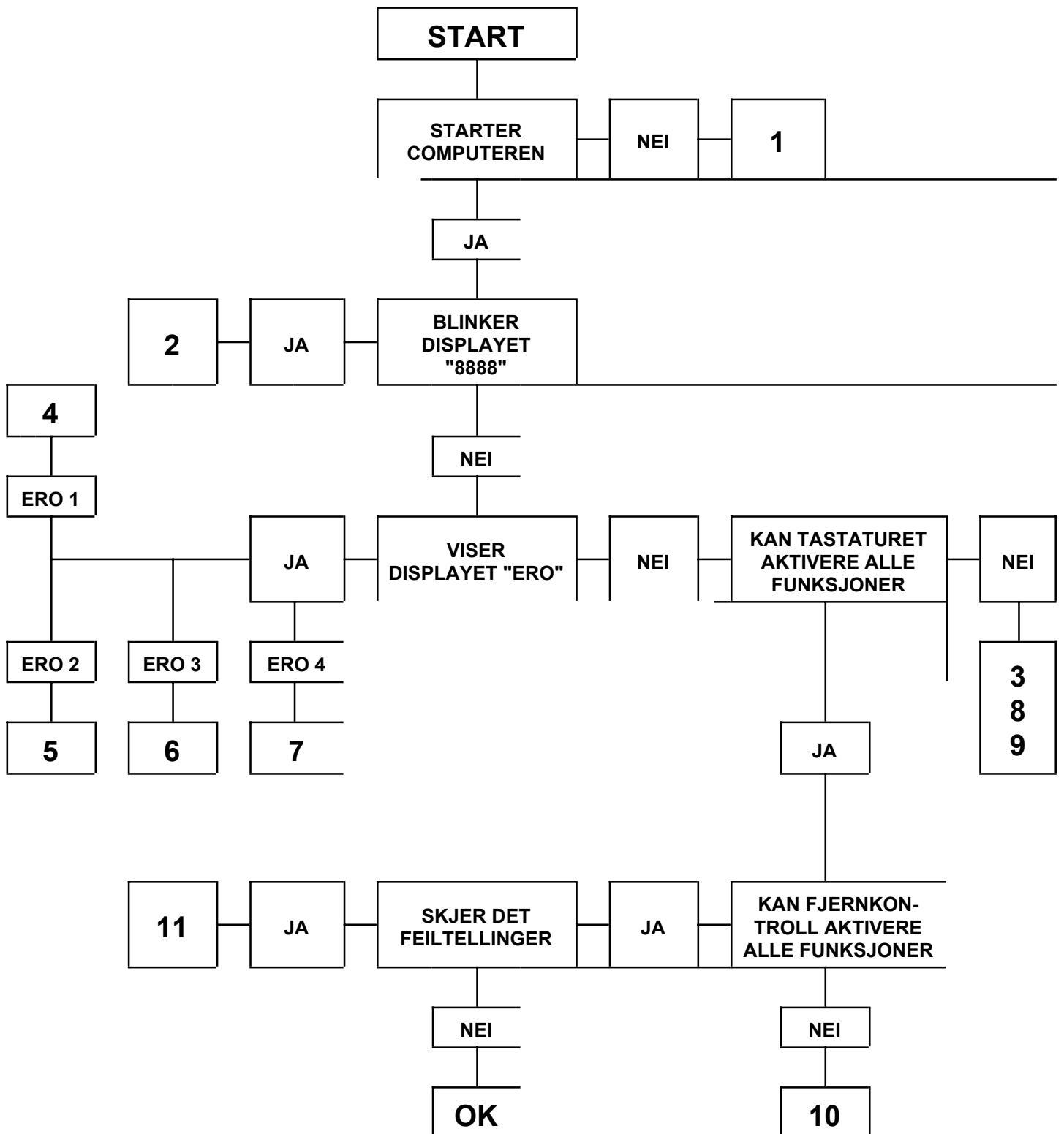
- 1) Magnetsensor for telling av antall omdreininger på bordet, samt plassering av bordet i tipp-posisjon.
- 2) Magnetsensor for telling av antall baller tippet av maskinen, samt registrere at bordet er nede. (Bordet kan ikke rotere hvis denne sensoren ikke er aktivert).

En korrekt telling av antall pakkeballer er avhengig av de overnevnte sensorer, fordi betingelsene for at en balle skal bli tellt, er at bordet har rotert det antall omdreininger som er programmert, og at bordet er tippet etterpå.

5.0 VARSELLAMPE.

Den roterende varselampen begynner å blinke 2 sekunder før maskinen starter ved betjening av AUTO-funksjoner, og fortsetter å blinke så lenge maskinen arbeider.

FEILSØKINGSKJEMA, MINI WRAP 600 / 604 RC
TALLENE VISER TIL FORKLARINGER PÅ NESTE SIDE



FEILSØKING PÅ MINI WRAP 600 / 604 RC

NR.	FEILBESKRIVELSE	ÅRSAK	LØSNING
1	Ved tilkobling av strømmen vises ingenting i displayet.	Spenning under ca. 9,5 V. Defekt computer.	1. Mål spenningen ved uttak. (12 V). 2. Sjekk at sikringen er OK. (8A). 3. Kontroller tilkobling i 7-polet kontakt. 1. Computer må sendes til reparasjon.
2	Displayet viser blinkende "8888".	Computeren nullstiller. a. For lav spenning, eller b. computer er for varm, eller c. computer er defekt.	1. Kontroller spenningen. (12 V). 2. Avkjøl computer. 3. Computer må sendes til reparasjon.
3	Ved å trykke på en eller flere funksjonstaster: Ingen signaler i displayet. Ingen funksjoner blir utført. Computeren stopper og displayet slukker. Deretter starter den opp igjen fra begynnelsen.	Feil på tastaturet. Spenningen faller under 9,5 V. Kortslutning. (Roterende lys).	1. Prøv om fjernkontrollen virker. Hvis ja, send computer til reparasjon. 1. Kontroller spenningen. (12 V). 2. Undersøk tilkobling i 7-polet kontakt. 3. Kontroller om roterende lys er kortsluttet. 4. Mål spenningen på magnetventil når den er aktivert. Hvis 12 V, defekt ventil. Ingen spenning, kontroller ledninger.
4	Displayet viser: "ERO 1".	Roterende lys er ikke tilkoblet.	1. Tilkoble roterende lys. 2. Sjekk ledninger til roterende lys.
5	Displayet viser: "ERO 2". a. Bordet vil ikke rotere. b. Ved Autotipp registreres ikke tippingen.	Bordet er ikke tippet ned. Tippsensor er kortsluttet.	1. Tipp bordet ned. 2. Kontroller tippsensor og ledninger til denne.
6	Displayet viser: "ERO 3". (Bordet ønsker å tippe). Bordet har rotert i 10 sek. uten å motta signal fra bordsensor.	Bordet er ikke i riktig posisjon for tipping. Magneten er ikke ved sensoren.	1. Kjør bord i riktig posisjon for tipping. 2. Kontroller sensor for bordposisjon og ledninger til denne.
7	Displayet viser: "ERO 4". For stort strømforbruk.	Kortslutning i ledningsnettet eller i en magnetpole.	1. Finn kortslutning og bytt defekte deler.
8	Ingen funksjon. (Hør etter om releene i computeren klapper / summer.	Kortslutning i ledningsnettet eller i en magnetpole.	1. Finn kortslutning og bytt defekte deler.
9	Ingen funksjon.	Ingen forbindelse til magnetpole eller defekt spole / ventil.	1. Kontroller ledninger og kontakter, (7pol.), Sjekk spenningen på ventilen. (10-14 V).
10	Fjernkontroll: Lysdioden blinker ikke når en knapp trykkes. Fjernkontrollen aktiverer ikke computeren.	Batterispenningen i fjernkontrollen er under ca. 8V. Skitt på "øynene" på fjernkontrollen eller computeren. Sterkt sollys eller annet kraftig lys lyser inn på computeren.	1. Bytt ut batteriet. (9V). 2. Hvis fortsatt ingen funksjon må fjernkontrollen sendes til reparasjon. 1. Rengjør "øynene". 2. Snu maskinen vekk fra det skarpe lyset. 3. Prøv om fjernkontrollen virker når den holdes rett foran computeren. (Ca. 1m). Hvis ja, er det antagelig computerfeil.
11	Det oppstår feiltelling av antall omdreininger eller antall baller.	Løse kontakter/koblinger som gir falske signaler ved vibrasjoner. Magneten er ikke plassert i midten av kontaktfeltet. Defekte magnetkontakt.	1. Gjør rene koblinger og utvid stikk-kontakter så de sitter stramt. 2. Når bordet står stille skal magnetene stå rett overfor sensorene. 3. Bytt magnetkontakter.